




**REAPERTURA DE ACTIVIDAD
EN CENTROS DE BUCEO
TRAS EL PERIODO DE
ALARMA SANITARIA**

COVID-19



REAPERTURA DE ACTIVIDAD EN CENTROS DE BUCEO TRAS EL PERIODO DE ALARMA SANITARIA COVID-19

ÍNDICE

	pag.
Presentación documento	3
Vías de transmisión del SARS-COV-2	4-5
Medidas de actuación previas para los empleados	6
Protocolo de actuación para los empleados que accedan al centro de buceo	7
Recomendaciones de conducta para los trabajadores	8
Protocolo de higiene personal	9
Materiales que se debe disponer para la reapertura	10
Medidas de actuación para proveedores y otros servicios auxiliares	11
Medidas de actuación en la recepción/tienda	12
Productos a utilizar según materiales	13-17
Planes de limpieza y desinfección por zonas	18-20
¿Ozono como desinfectante?	21
¿Uso de estaciones nebulizadoras desinfectantes?	21
Dioxido de cloro	21

The background of the entire page is a photograph of several divers underwater. They are seen from behind, swimming away from the viewer. The water is clear, and the divers are wearing full scuba gear, including tanks and masks. The lighting is natural, coming from above, creating a serene and somewhat dimly lit underwater scene.

REAPERTURA DE ACTIVIDAD EN CENTROS DE BUCEO TRAS EL PERIODO DE ALARMA SANITARIA

COVID-19

La declaración de Estado de Alarma por la crisis del COVID-19 en España obligó al cierre temporal de los centros de buceo.

Tras el levantamiento de este estado de Alarma, muchos establecimientos empezaran a retomar su actividad habitual, pero con más atención, si cabe, a los procesos de limpieza y desinfección de sus instalaciones y equipos para ofrecer la máxima seguridad a sus empleados y clientes.

Hemos elaborado este documento como una herramienta de apoyo a los centros de buceo, comentando y recomendando aspectos, procedimientos y productos que se deberían tener en cuenta a la hora de preparar el retorno a la actividad, así como una continua prevención y mantenimiento, con la finalidad de transmitir tranquilidad y confianza.

Ofrecer un entorno seguro será un factor clave en el momento de retomar la actividad.

Tras el cierre del establecimiento, si no ha habido afluencia de personas, cabe suponer que las instalaciones estarán libres de SARS-Cov-2, por lo que las tareas de reapertura del establecimiento serán básicamente la que se realizan habitualmente tras un cierre temporal.

En el momento que el personal acceda de nuevo al centro, pueden ser el transmisor y contaminar de nuevo las instalaciones hasta ahora asépticas.

Por este motivo es de vital importancia establecer un programa de limpieza y desinfección, así como incorporar nuevos protocolos de actuación.

VIAS DE TRANSMISION DEL SARS-COV-2

Directas de persona a persona.

Mediante transmisión por proximidad inferior a 2 metros a través de gotículas al toser o estornudar.

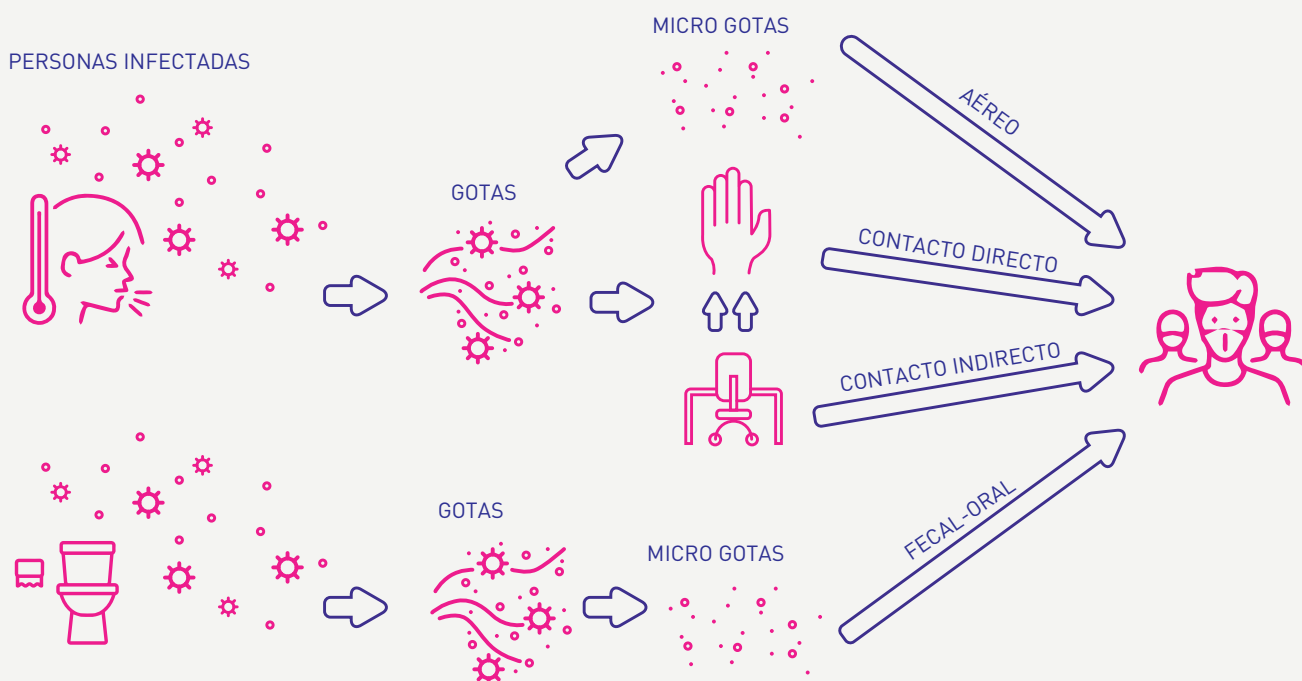
Se requiere la necesidad de optimizar la ventilación y climatización de los locales para renovar el aire.

Indirectas de persona - superficie – persona.

Tras la liberación y caída de las gotas sobre superficies. Las personas pueden contraer la infección al tocar esas superficies u objetos contaminados y luego tocarse los ojos, la nariz o la boca.

Transmisión por vía fecal-oral.

Por contacto con gotas con residuos de tuberías al accionar el sistema de descarga del inodoro con la tapa abierta.



Duración del coronavirus en superficies

2-8
HORAS

ALUMINIO / COBRE

8
HORAS

**GUANTES
QUIRÚRGICOS**

2
DÍAS

**ACERO
INOXIDABLE**

4
DÍAS

CRISTAL / MADERA

4-5
DÍAS

PAPEL

5
DÍAS

PLÁSTICO

Recomendamos plasmar los protocolos de limpieza y desinfección en cartelería visual para facilitar la labor al personal encargado así como forma de transmitir seguridad en la higiene al cliente y empleados.

Una vez realizado el proceso de limpieza y de desinfección sería ideal realizar por una empresa autorizada un muestreo de detección de por PCR de SARS-CoV-2 en las superficies que se hayan tratado. para comprobar la eficacia del protocolo definido.



Análisis para detección de coronavirus SARS-COV-2 en superficies.

Se debe valorar por la idoneidad de mostrar a clientes o tour operadores el resultado de dichas analíticas para reforzar la imagen de seguridad y buenas prácticas del establecimiento.

MEDIDAS DE ACTUACIÓN PRÉVIAS PARA LOS EMPLEADOS

Como los empleados que accedan al establecimiento cerrado pueden ser los transmisores del virus, antes que nada, es necesario desplegar un plan de formación al personal para que adopten una serie de medidas preventivas y unos protocolos de actuación para evitar la propagación de la enfermedad a otros empleados o clientes.

En PROQUIMIA proponemos tres niveles de formación:

- **NIVEL EMPLEADO LIMPIEZA**
Información general sobre COVID-19, Conductas de prevención, métodos de limpieza, utilización y riesgos productos químicos, tipos de desinfectantes a utilizar, prevención riesgos laborales, utilización de EPIs, actuación con sospecha de contaminación, actuación en caso de sentir síntomas.
- **NIVEL STAFF** (Atención a los clientes, Instructores y Divemasters, Personal carga botellas, etc....)
Información general sobre COVID-19. Conductas de prevención, utilización y riesgos productos desinfectantes, tipos de desinfectantes a utilizar, prevención riesgos laborales, utilización de EPIs, actuación con sospecha de contaminación, actuación en caso de sentir síntomas.
- **NIVEL DIRECTIVO**
Información general sobre COVID-19. Nuevos protocolos adoptados, responsabilidades en la aplicación de medidas, vigilancia y detección de síntomas, normas de actuación frente a positivos, prevención riesgos laborales, utilización de EPIs, actuación con sospecha de contaminación, actuación en caso de sentir síntomas.

Los tres disponibles **ONLINE** en nuestra plataforma **PROQUIMIA ACADEMY**, para nuestros clientes.



ANTES DE EMPEZAR LAS TAREAS:

- Si el personal presenta síntomas asociados a la COVID-19 o tiene un perfil de vulnerabilidad no debe acudir al trabajo y debe dirigirse al centro de atención primaria y seguir sus instrucciones.
- Solicitar a los empleados la firma de una declaración auto responsable de que no manifiestan síntomas de COVID-19 ni han tenido contacto próximo con cualquier sintomatología que pudiera estar asociada con la COVID-19 alguien con la enfermedad, para una futura exención de responsabilidad
- En la medida de lo posible, es conveniente realizar un control de temperatura diario mediante un termómetro digital sin contacto o bien desinfectarlo después de cada uso con **ASEPCOL PLUS**. También es recomendable realizar un test a todos los empleados para determinar:
 - Su estado viral, por PCR
 - Sus anticuerpos mediante kit rápido, grado de inmunidad
(contando siempre con su autorización, respetando la confidencialidad y de acuerdo con el Servicio de Prevención de Riesgos Laborales de la empresa).
- Entrega de **EPI's** el primer día de trabajo. Mascarillas, guantes y pañuelos desechables...
- Disponer de los materiales necesarios para una correcta higiene y desinfección personal, Jabón de manos **VITAHAND** y gel hidroalcohólico **VITA ASEPGEL**.
- Declaración de conformidad del empleado con el protocolo de seguridad, cuya firma acredita que el trabajador ha leído y comprendido el protocolo y se compromete a cumplirlo.

PROTOCOLO DE ACTUACIÓN PARA LOS EMPLEADOS QUE ACCEDAN AL CENTRO DE BUCEO:

- Lavarse las manos al llegar al puesto de trabajo con agua y jabón, **VITAHAND**, al menos 20 segundos y/o emplear gel hidroalcohólico, **VITA ASEPGEL**.
- Cambiarse de ropa y zapatos (utilizar ropa y zapatos de uso exclusivo para el trabajo)
- Siempre que sea posible, mantener la distancia mínima de seguridad recomendada por las autoridades en relación a otros trabajadores y a personal externo.
- Se debe utilizar pantalla de protección o mascarilla, si no puede mantenerse dicha distancia de seguridad.
- Renovar diariamente la máscara de protección o desinfectarla al final de la jornada laboral, mediante un producto desinfectante alcohólico, **ASEPCOL PLUS**, en la parte exterior de la máscara y guardarla, de forma limpia y segura para el día siguiente.
- No se debe compartir comida ni otros objetos (cubiertos, platos, vasos, teléfonos...) sin limpiarlos y desinfectarlos previamente.
- No realizar las comidas en la misma mesa, a menos que haya la distancia de seguridad recomendada entre personas.
- Desinfectar frecuentemente los puntos críticos de elevada manipulación tales como pomos y tiradores de puertas y mobiliario, escritorios, material de oficina, interruptores, mandos de aire acondicionado, teléfonos, equipos informáticos, etc.
- Al terminar, deberán lavarse las manos y preferiblemente ducharse en el puesto de trabajo y ponerse la ropa de calle.



VITA HAND
Caja de 3x4 litros



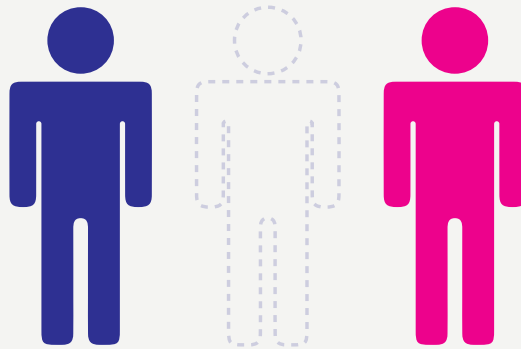
VITA ASEPGEL
Caja de 12x1 litros



ASEPCOL PLUS
Caja de 12x1 litros

RECOMENDACIONES DE CONDUCTA PARA LOS TRABAJADORES

- Mantener la distancia interpersonal, 2 metros aproximadamente.



- Evitar el saludo con contacto físico.
- Evitar, en la medida de lo posible, utilizar equipos de otros trabajadores.
- El personal de servicio no deberá usar mascarilla ni guantes desechables de forma habitual, salvo cuando permanezca en zonas comunes del centro, durante las rutas hacia y desde el barco, mientras naveguen en dirección al destino de buceo y en las situaciones para prevenir los riesgos laborales descritos en la evaluación de riesgos del puesto de trabajo.
- Lavarse las manos con frecuencia con agua y jabón, **VITAHAND**, y secarse con pañuelos de un solo uso que se desecharan en un papelera a pedal. También se puede utilizar un gel hidroalcohólico, **VITA ASEPGEL**, durante la jornada laboral y siempre:
 - Al llegar y al salir del puesto de trabajo
 - Al quitarse los guantes
 - Antes de comer y después de comer
 - Después de tocarse nariz, boca y ojos.
 - Después de estornudar, toser o sonarse la nariz.
 - Después de entrar en contacto con alguien que estornude o tosa.
 - Después de usar el aseo.
 - Después de tocar o limpiar superficies que puedan estar contaminadas
 - Después de usar o compartir equipos electrónicos como el teléfono móvil, teclado o el ratón de los ordenadores personales.
- Cubrirse la nariz y la boca con un pañuelo desechable al toser o estornudar, y desecharlo a continuación a un cubo de basura que cuente con accionamiento a pedal. Si no se disponen de pañuelos emplearse la parte interna del codo para no contaminar las manos.
- Evitar tocarse los ojos, la nariz o la boca.

PROTOCOLO DE HIGIENE PERSONAL CON PRODUCTOS ESPECÍFICOS (lavado de manos con agua y jabón y ASEPTEL)

Lavado de las manos con jabón:



Desinfección de las manos con VITA ASEPTEL:



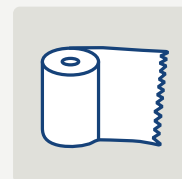
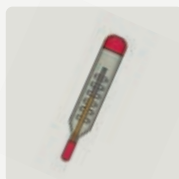
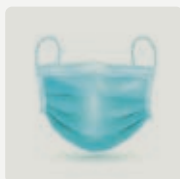
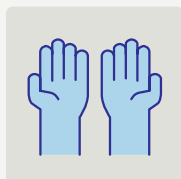
MATERIALES QUE SE DEBE DISPONER PARA LA REAPERTURA

Para la reapertura de un establecimiento, se debe disponer de los materiales necesarios para la prevención y protección de los empleados:



VISUALIZA LA FICHA
TÉCNICA DEL PRODUCTO

- Jabón dermoprotector y perfumado para la limpieza y protección de las manos del personal y de los clientes. **VITA HAND** o **VITA FOAM**.
- Gel hidroalcohólico desinfectante, **VITA ASEPGEL**, para el lavado de manos del personal y de los clientes, preferiblemente mediante dispensadores automáticos "non touch", **DOSIHAND**.
- Guantes desechables de nitrilo o silicona.
- Mascarillas auto filtrantes FFP2 y/o quirúrgicas.
- Carteles informativos con normas de prevención y buenas prácticas frente a la COVID-19.
- Termómetros por infrarrojos.
- Papeleras con pedal y bolsa de plástico en el interior.
- Material de limpieza y productos de limpieza y desinfectantes según protocolo por zonas.



MEDIDAS DE ACTUACIÓN PARA PROVEEDORES Y OTROS SERVICIOS AUXILIARES

Antes de la apertura del establecimiento, personal externo de la empresa puede acceder a las instalaciones, como es el caso de proveedores de material para la tienda, etc.

ES RECOMENDABLE QUE SIGAN EL SIGUIENTE PROTOCOLO DE ACTUACIÓN.

- Solo bajarán del vehículo para la realización de las operaciones estrictamente esenciales, no alejándose ni transitando libremente por el establecimiento.
- En caso de ser necesario por motivos operacionales, se obligará al transportista a lavarse las manos o desinfectarse con gel hidroalcohólico, **VITA ASEP GEL** y a usar mascarilla quirúrgica en el recinto del establecimiento.
- Mantener una distancia de más de 2 metros con cualquier otro trabajador durante la entrega de mercancías y evitar saludos físicos.
- Reducir el intercambio de objetos como material de oficina, facturas, folletos, albaranes, bolígrafos, etc.
- El personal de servicios auxiliares que deba acceder al establecimiento tiene que seguir las mismas recomendaciones y medias preventivas que el personal propio del establecimiento.
- En el caso de servicios auxiliares que tengan que adentrarse en el centro, deberán firmar la declaración de conformidad con el protocolo de seguridad, cuya firma acredita que el trabajador lo ha leído y se compromete a cumplirlo.

LIMPIEZA Y DESINFECCIÓN DE LOS MATERIALES QUE NOS LLEGAN

- Limpiar y desinfectar todos los productos, envases y materiales que accedan a las instalaciones antes de repartirlos a los distintos departamentos.
- Limpiar y desinfectar periódicamente almacén de productos, suelos, estanterías, puertas, maquinaria de transporte, etc.
- En caso de intercambio de objetos, desinfectar adecuadamente el objeto y lavarse las manos.
- Limpiar y desinfectar cualquier utensilio o maquinaria empleada en las tareas de carga o descarga o de mantenimiento.
- Desinfectar frecuentemente los puntos críticos de elevada manipulación tales como pomos y tiradores de puertas y mobiliario, escritorios, material de oficina, interruptores, mandos de aire acondicionado, teléfonos, teclados de ascensores y montacargas, equipos informáticos, etc. que hayan podido estar en contacto con personal externo.

MEDIDAS DE ACTUACIÓN EN LA RECEPCIÓN/TIENDA

- Con la llegada de los clientes al centro de buceo se deberán tomar las medidas adecuadas de prevención y protección.
- Facilitar la apertura de la puerta de entrada para evitar en lo posible su contacto.
- En la entrada del establecimiento debe mostrarse el Protocolo de Seguridad adoptado por el establecimiento con relación a evitar el contagio de la COVID-19 para los clientes.
- La determinación e implantación de un protocolo de actuación en el caso de que un empleado o cliente muestre sintomatología compatible con la COVID-19, siguiendo en todo caso las directrices de prevención de riesgos laborales y autoridades sanitarias respectivamente, y considerando la revisión de los protocolos de limpieza y desinfección de las superficies potencialmente contaminadas.
- El acceso al Centro de Buceo se limita a los clientes de buceo; los familiares o amigos no deberían acompañar a los buceadores.
- Facilitar una correcta higiene y desinfección de manos del cliente disponiendo de gel hidroalcohólico, **VITA ASEPGEL**, mediante dispensadores automáticos en la entrada y en el mostrador de recepción/tienda.
- Valorar la colocación de cristales o mamparas de protección en el mostrador de atención al cliente si no es posible mantener las distancias de seguridad
- Se debe garantizar la distancia de seguridad en las colas de espera, así como respetar la distancia entre empleado y cliente. La entrada puede estar restringida a una cantidad limitada de personas.
- Se retirarán todos los folletos y publicidad existente en papel encima del mostrador para conseguir una superficie lo más diáfana y limpia posible.
- En la tienda se guardarán los productos para la venta en mostradores sin acceso directo por parte del cliente.
- Se facilitarán guantes y mascarilla a los clientes que quieran examinar un producto antes de comprarlo y posteriormente se desinfectarán con alcohol, ASEPCOL, o se pondrán en cuarentena en el caso de deban guardarse nuevamente.
- Si es posible establecer una única persona para el cobro en la caja.
- Dar preferencia a los métodos de pago en línea o Contactless, Bizum, Paypal, etc. o con tarjeta de crédito, que solo manipulará el cliente, evitando el contacto con dinero. En caso de tocar monedas o billetes deberán lavarse y/o desinfectarse las manos después.
- Implicar al personal de recepción en la limpieza periódica del mostrador de recepción y elementos comunes.
- Para una futura exención de responsabilidad, solicitar a los clientes que quieran bucear una declaración auto responsable de que no manifiestan síntomas de la COVID-19, no han viajado en las últimas dos semanas a zonas de riesgo ni han estado en contacto con personas afectadas o potencialmente afectadas por la COVID-19.
- Pedir a los clientes un acuse de recibo de la información escrita y aceptación de las buenas prácticas que deberán seguirse durante toda la práctica del buceo.

PRODUCTOS A UTILIZAR SEGÚN MATERIALES

SUELOS Y SUPERFICIES

Suelos y superficies no porosas donde la acción de un producto oxidante no pueda deteriorar el material. Suelos de cerámica, terrazo, mosaico, gres compacto, paredes alicatadas, pies de ducha, lavabos, retretes, etc.

Utilizar un detergente friegasuelos convencional, **ECOXP SUELOS** y añadirle hipoclorito sódico (Lejía) o bien utilizar un detergente clorado (dos en uno), **BRAVOCLOR**.

El hipoclorito sódico es activo frente al SARS-CoV a una concentración entre el 0.05 y el 0.1% (1000 ppm), por lo que si utilizamos un producto comercial con un contenido del 5% en hipoclorito, deberemos emplear una dilución 1:20, es decir :

- 20 ml de producto en 1 litro de agua
- 100 ml de producto en 5 litros de agua (medio cubo)
- 200 ml de producto en 10 litros de agua (un cubo)

La legislación nos indica que después de utilizar un desinfectante como el hipoclorito sódico se debe aclarar con agua limpia.

Evitar desinfectar reguladores con hipoclorito sódico, pues si bien se desinfectarían perfectamente, la acción oxidante y corrosiva del cloro iría deteriorando el metal y las juntas. Tampoco utilizarlo en trajes de neopreno pues deterioraría el material y decoloraría el tejido. Si puede utilizarse para aletas, tubos y máscaras.

MODO USO:

LIMPIEZA Y DESINFECCIÓN DE SUELOS

LIMPIEZA Y DESINFECCIÓN DE SUELOS

ZONAS NOBLES

En zonas nobles, suelos de madera, o en donde el olor a lejía pueda molestar recomendamos utilizar un detergente con biocida incorporado que perfume agradablemente el ambiente y desinfecte al mismo tiempo. En este caso nuestra opción es el **XOP BAC**, un detergente en formato monodosis hidrosoluble con propiedades higienizantes para la limpieza de todo tipo de superficies y suelos.

MODO USO:

LIMPIEZA Y DESINFECCIÓN DE SUELOS

PRODUCTOS A UTILIZAR SEGÚN MATERIALES

MATERIALES DELICADOS

En los materiales delicados, donde la utilización del hipoclorito no es adecuada por el deterioro que pueden sufrir, tales como el acero inoxidable, maderas, cromados, utilizar **MISTERNET** y desinfectar con **ASEPCOL PLUS** o bien utilizar **XOP BAC**.

Los elementos que por su naturaleza electrónica no deben mojarse con agua, como los mandos de televisores, teléfonos, móviles, botoneras de la luz, impresoras, teclados, ratones, pomos de puertas, grifería del baño, grifería de las botellas, ordenadores de buceo, etc. utilizar **ASEPCOL PLUS**.



DESINFECCIÓN
DISPOSITIVOS ELECTRÓNICOS



MODO USO:



CRISTALES Y MUEBLES



LIMPIEZA Y
DESINFECCIÓN
MATERIALES DELICADOS



PRODUCTOS A UTILIZAR SEGÚN MATERIALES

OTROS MATERIALES

Otros materiales, tipo caucho, neopreno, plásticos, siliconas, metales, superficies pintadas y esmaltadas como los que se encuentran en los chalecos compensadores, trajes de buceo, guantes, escafpines, cinturones, tubos, máscaras y reguladores..., .

Lo más recomendable es utilizar un detergente desinfectante con acción microbicida, (bactericida, fungicida y virucida) basado en amonios cuaternarios, **CONPACK DESINFECTANTE PLUS** (didecildimetilamonio 6,9%) para la limpieza y desinfección en una sola fase de las superficies.



Registro Plaguicida no 19-20-06398 HA.

MODO USO:

LIMPIEZA Y
DESINFECCIÓN
DE SUPERFICIES



Se aplica por pulverización del producto diluido en agua a la concentración del 2%, se frota con un paño de microfibra dejando actuar 5 minutos y posteriormente se aclara y seca con un paño.

PRODUCTOS A UTILIZAR SEGÚN MATERIALES

MATERIALES DE NEOPRENO

¿Cómo hacer la desinfección después de alquilarlos?

Preparar en una cubeta una disolución al 1% de **CONPACK DESINFECTANTE PLUS** para lavar y desinfectar los trajes de neopreno, escaupines y guantes.

10 ml de **CONPACK DESINFECTANTE PLUS** por litro de agua.

Sumergir los trajes de neopreno y dejarlos en remojo durante unos 20-30 minutos, a continuación, escurrir y secar.

¿Cómo hacer la desodorización y su mantenimiento?

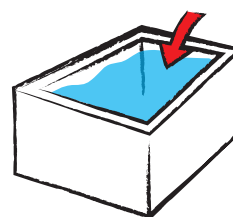
Añadir en una cubeta de 100 litros una dosis de 50 ml de **CARELI NEOENZIM**, dejar actuar durante 30 minutos, aclarar con agua dulce y dejar secar a la sombra.

A final de temporada recomendamos lavar los neoprenos en la lavadora, con un programa sintético a una temperatura máxima de 40°C, introduciendo dos cápsulas de **FLOPP ROPA ECO** directamente en el interior del tambor y 50 ml de **CARELI NEOENZIM** en el aclarado en lugar de añadir suavizante.

Una vez finalizado el programa, cuelga los trajes en una percha y déjalos secar sin exponerlos al sol. No los guarde en un lugar húmedo.



50 ml



Registro Plaguicida no 19-20-06398 HA.

LIMPIEZA Y DESINFECCIÓN
DE NEOPRENOS



MODO USO:



DESODORIZACIÓN
DE NEOPRENOS



MODO USO:



LAVADO
DE NEOPRENOS



MODO USO:



PRODUCTOS A UTILIZAR SEGÚN MATERIALES

REGULADORES, CHALECOS Y MASCARAS DE ALQUILER

¿Cómo hacer su limpieza y desinfección después de cada uso?

Preparar una disolución de **CONPACK DESINFECTANTE PLUS** al 2% en una cubeta solo para este fin y sumergir el regulador, los chalecos compensadores y las máscaras durante 20 minutos, a continuación, aclarar con agua y dejar secar.

Se recomienda que antes de utilizarlo nuevamente por otro cliente se desinfecten en su presencia, la máscara, la segunda etapa y la boquilla del hinchador del chaleco, pulverizando **ASEPCOL PLUS**, y dejarlo secar sin aclarar.

¿Cómo hacer su mantenimiento finalizada la temporada?

CARELI REGULATOR CLEANER es un producto limpiador desincrustante ácido suave con propiedades desengrasantes. Indicado para la limpieza ácida de superficies niqueladas y cromadas. Apto también para la limpieza de piezas de aluminio y aleaciones de cobre. Este limpiador desincrustante ha sido especialmente diseñado para desengrasar y desincrustar las primeras y segundas etapas de reguladores de botellas de aire comprimido para buceo, así como cualquier material que el ambiente marino pueda incrustar.



Registro Plaguicida no 19-20-06398 HA.

LIMPIEZA Y DESINFECCIÓN
DEL REGULADOR Y MÁSCARA



DESINCRUSTACIÓN
DEL REGULADOR



DESINCRUSTACIÓN
DEL REGULADOR
POR ULTRASONIDOS



PLANES DE LIMPIEZA Y DESINFECCIÓN POR ZONAS

Para garantizar al cliente un establecimiento limpio, aséptico y libre de SARS-CoV-2 se debe disponer de un plan documentado de limpieza y desinfección, a poder ser personalizado en donde se detalle los elementos a limpiar, el orden en que hacerlo, materiales y productos a utilizar, su concentración de uso, las **EPIs** a emplear en cada tarea y la gestión del material de limpieza tras su uso.

La limpieza de los enseres y superficies con detergentes convencionales y con agentes biocidas inactiva los virus de forma eficaz y rápida.

Se dispondrán de fichas técnicas y de seguridad de todos los productos químicos.

Se recomienda efectuar una auditoria inicial de los elementos a controlar. Debemos ser conscientes que ha cambiado el enfoque de la limpieza del local, potenciándose la prevención y por tanto, no dejarnos nada sin limpiar ni desinfectar cobra mayor importancia.

En términos generales es recomendable reforzar la limpieza con especial incidencia en objetos y superficies, especialmente aquellas que se tocan con más frecuencia tanto por los empleados como por los clientes.

VEHÍCULO TERRESTRE

Debe mantenerse limpio para que la desinfección después de cada uso sea más efectiva. Los elementos más contaminados suelen ser:

- Las alfombras reposapiés.
- El botón del cinturón de seguridad
- El freno de mano
- El volante
- El retrovisor
- Palanca de cambio
- Así como toda la botonera del tablero.
- El tapón del combustible.

Los productos más adecuados son:

Una dilución al 1% de **CONPACK DESINFECTANTE PLUS** para una limpieza y desinfección diaria. El **ASEPCOL PLUS** para una desinfección después de cada uso de los elementos más críticos.



PLANES DE LIMPIEZA Y DESINFECCIÓN POR ZONAS

EN EL BARCO

El barco también debe mantenerse limpio para que la desinfección después de cada uso sea más efectiva. Los elementos más críticos a contaminarse son:

- Los pasamanos de entrada al barco y escalera de salida.
- Los bancos.
- Los ganchos sujeta botellas.
- Rueda de timón y en general todo el cockpit.
- Tapón de combustible
- Cabos de amarre.
- Escotillas y cabos de amarre.

Los productos más adecuados son:

En cubierta puede utilizarse un detergente clorado como el **BRAVO CLOR**.
En el interior utilizar **CONPACK DESINFECTANTE PLUS** o **ASEPCOL PLUS** en función del material a tratar.



LIMPIEZA Y DESINFECCIÓN DE LA CUBIERTA	1%							
REGISTRO PLAGUICIDA NO 19-20-06398 HA.	2%							
DESINFECCIÓN DISPOSITIVOS ELECTRÓNICOS DEL BARCO								

Como actuar ?

- Es altamente aconsejable el uso de máscara en los desplazamientos en barco hacia el sitio de buceo, pues la velocidad del barco prolonga el alcance de las posibles emisiones de gotículas al hablar, toser o estornudar.
- Las máscaras deben permanecer el máximo tiempo posible hasta el comienzo de la inmersión, donde se guardarán en una bolsa estanca para ser inmediatamente puesta de nuevo al regresar de la inmersión.
- Los buceadores deberían tener una pequeña bolsa estanca en donde guardar la mascarilla y sus pertenencias personales que solo ellos manejarían.
- La limpieza de secreciones nasales antes y después de la inmersión deben hacerse con cuidado y lejos del personal.
- Evitar el uso de saliva para evitar el empañamiento de las máscaras de buceo. Usar productos específicos para este fin y de uso privado. No aclarar la máscara en el cubo de agua común.
- En caso de requerir ayuda para colocarse el equipo de buceo, cada persona debería usar mascarilla de protección y extremar las medidas para evitar las respiración directa entre persona-persona.
- La entrada al barco debe hacerse de forma ordenada y de uno en uno guardando las distancias de seguridad.
- La tripulación deberá desinfectar frecuentemente los lugares más susceptibles de ser tocados por los buceadores con alcohol, **ASEPCOL PLUS**.

PLANES DE LIMPIEZA Y DESINFECCIÓN POR ZONAS

AULA DE FORMACIÓN

- La limpieza diaria de las superficies se efectuará con **CONPACK DESINFECTANTE** y la de los suelos con **BRAVO CLOR** o **XOP BAC**.
- Se recomendará maximizar la formación ONLINE.
- En caso de utilizar el aula de formación, antes y después de su uso se desinfectará adecuadamente con el producto **ASEPCOL PLUS**.
- Los apoyabrazos de las sillas, las mesas, los pomos de las puertas, los interruptores y los mandos a distancia suelen ser las superficies más contaminadas y en las que la limpieza y desinfección debe ser mas exhaustiva.

VESTUARIOS Y ASEOS

Los vestuarios deben limpiarse profundamente a diario y siempre que se requiera y desinfectar los elementos más críticos después de cada uso.

No guardar pertenencias de los clientes en los vestuarios, cada cliente debe guardarlas en su vehículo.

Después de utilizar las duchas o los sanitarios, cada usuario deberá limpiar las superficies con las que ha entrado en contacto, grifos, asas, tapas de váter, etc. Pulverizando desinfectante **ASEPCOL PLUS**, con lo que el centro dispondrá de dicho producto así como papel para secarse las manos que se desechará en papeleras a pedal.

En los lavabos debe haber jabón de manos y gel hidroalcohólico en dosificadores adosados a la pared para evitar hurtos de producto.



¿OZONO COMO DESINFECTANTE?

EL Ozono es un producto muy oxidante, que puede tener efectos virucidas, sin embargo, no hay estudios oficiales que indiquen a que concentración ambiental o en que condiciones de temperatura, humedad, etc. Podría ser utilizado en ambientes interiores sin causar problemas de salud.

La exposición al ozono, en las concentraciones virucidas podría producir patologías respiratorias, porque es un irritante muy importante de las mucosas oculares y respiratorias.

Hay diversas referencias de organismos oficiales que desaconsejan la desinfección con Ozono frente a Coronavirus SARS-CoV-2, entre otras, la FDA, la EPA y la misma INTERNATIONAL OZONE ASSOCIATION.

¿USO DE ESTACIONES NEBULIZADORAS DESINFECTANTES?

En algunos países se están estableciendo estaciones en la entrada de los edificios públicos, como una tienda u hospital, para rociar desinfectante líquido sobre las personas que ingresan al edificio. Según nuestra experiencia y la de organismos oficiales:

- Actualmente, no existe ningún producto virucida que esté autorizado para su uso por nebulización sobre las personas. Por tanto, esta técnica de aplicación que se anuncia en los denominados túneles desinfectantes de ningún modo puede ser utilizada sobre personas. Un uso inadecuado de biocidas introduce un doble riesgo, posibles daños para la salud humana y dar una falsa sensación de seguridad.
- La pulverización/nebulización produce pequeñas gotas que son inhaladas en el tejido pulmonar profundo produciendo riesgo para la salud.
- No se dirige al reservorio, los infectados portan el virus en el tracto respiratorio, en la saliva y la garganta
- Crea una falsa sensación de seguridad y se descuidan hábitos de prevención.

DIOXIDO DE CLORO

Es un buen bactericida y fungicida pero no virucida. No se encuentra en el listado de productos virucidas autorizados en España por el Ministerio de Sanidad, y no puede utilizarse como tal.

TABLA DE PRODUCTOS SEGÚN SUPERFICIES A LIMPIAR

MATERIALES	PRODUCTO	FRECUENCIA	OBSERVACIONES
Suelos, baños, inodoros	BRAVOCLOR	Mínimo a diario	-
	XOP SUELOS + LEJÍA	Mínimo a diario	-
Suelos nobles	XOP BAC	Mínimo a diario	-
Materiales delicados plásticos, cromados, madera	CONPACK DESINFECTANTE	Mínimo a diario	Limpieza y desinfección
	ASEPCOL PLUS	Después de cada uso	Desinfección
Dispositivos electrónicos Teléfonos, móviles, mouse, teclados, etc.	ASEPCOL PLUS	Mínimo a diario y después de un uso cruzado	
Cristales y muebles	MISTERNET	Mínimo a diario	
Neoprenos y chalecos	CONPACK DESINFECTANTE	Después de cada uso	Por inmersión 1%
Boquilla del chaleco	ASEPCOL PLUS	Antes de alquilar	En presencia del cliente
Reguladores	CONPACK DESINFECTANTE	Después de cada uso	Por inmersión 2%
Segunda etapa reguladores	ASEPCOL PLUS	Antes de alquilar	En presencia del cliente
Interior vehículos Maneta puertas vehículo, volante cinturón de seguridad, freno de mano y palanca de cambio	CONPACK DESINFECTANTE	Mínimo a diario	Por spray 1%
	ASEPCOL PLUS	Después de cada uso cruzado	
Cubierta barco	BRAVOCLOR	Mínimo a diario	Limpieza y desinfección
Resto barco	CONPACK DESINFECTANTE	Mínimo a diario	Limpieza y desinfección
	ASEPCOL PLUS	Después de cada uso	Desinfección
Manos	VITAHAND + ASEPGEL	Cuando esten sucias	
Manos	VITA ASEPGEL	Posible contaminación	



PROQUIMIA
www.proquimia.com

Ctra. de Prats, 6
08500 Vic (Barcelona)
T. (34) 93 883 23 53



www.proquimia.com



Sistema de
Gestión
ISO 9001:2015
ISO 14001:2015
ISO 45001:2018



www.tuv.com
ID 9105063495